

# Français 415

20 avril 2022

Nathan Owens

Old Dominion University

printemps 2022



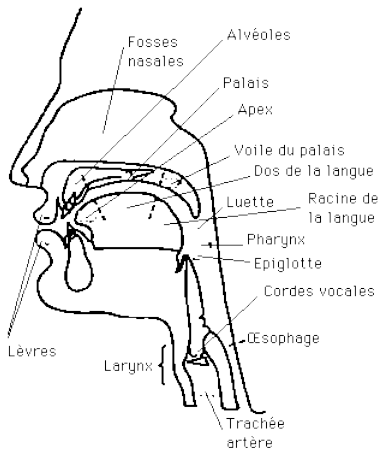
## 1 Coupe sagittale

## 2 Trapèze vocalique

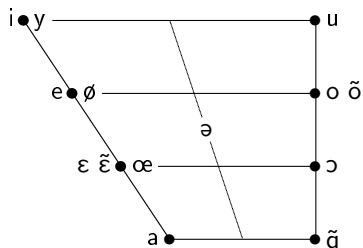
## 3 Devoirs

- Questions de réflexion
- Exercice A.
- Exercice B.
- Exercice C.
- Exercice D.
- Exercice E.

# Coupe sagittale



# Trapèze vocale



# Devoirs

Montrez-moi les devoirs, s'il vous plaît.

# Questions de réflexion

## Les semi-voyelles

- ① Que savez-vous sur les voyelles [i], [y] et [u] ? Donnez autant d'informations que possible.

# Questions de réflexion

## Les semi-voyelles

- ① Que savez-vous sur les voyelles [i], [y] et [u] ? Donnez autant d'informations que possible.
- ② Qu'évoque pour vous le mot « semi-voyelle » ? Essayez de deviner les caractéristiques de ces sons d'après leur appellation.

## Exercice A.

Le texte que vous allez entendre explique brièvement l'histoire des comédies musicales et présente les spectacles francophones les plus populaires. Écoutez-le puis répondez aux questions de compréhension ci-dessous.

- ① Les comédies musicales ont pour origine le ballet et l'opéra.
- ② Ce sont des spectacles humoristiques.
- ③ Elles ont toujours été populaires au 20<sup>e</sup> siècle.
- ④ Elles sont souvent basées sur des scénarios originaux.
- ⑤ Le spectacle *Starmania* a été monté en 1969.



## Exercice A.

Le texte que vous allez entendre explique brièvement l'histoire des comédies musicales et présente les spectacles francophones les plus populaires. Écoutez-le puis répondez aux questions de compréhension ci-dessous.

- ① Les comédies musicales ont pour origine le ballet et l'opéra. **Vrai**
- ② Ce sont des spectacles humoristiques.
- ③ Elles ont toujours été populaires au 20<sup>e</sup> siècle.
- ④ Elles sont souvent basées sur des scénarios originaux.
- ⑤ Le spectacle *Starmania* a été monté en 1969.

## Exercice A.

Le texte que vous allez entendre explique brièvement l'histoire des comédies musicales et présente les spectacles francophones les plus populaires. Écoutez-le puis répondez aux questions de compréhension ci-dessous.

- ① Les comédies musicales ont pour origine le ballet et l'opéra. **Vrai**
- ② Ce sont des spectacles humoristiques. **Vrai**
- ③ Elles ont toujours été populaires au 20<sup>e</sup> siècle.
- ④ Elles sont souvent basées sur des scénarios originaux.
- ⑤ Le spectacle *Starmania* a été monté en 1969.

## Exercice A.

Le texte que vous allez entendre explique brièvement l'histoire des comédies musicales et présente les spectacles francophones les plus populaires. Écoutez-le puis répondez aux questions de compréhension ci-dessous.

- ① Les comédies musicales ont pour origine le ballet et l'opéra. **Vrai**
- ② Ce sont des spectacles humoristiques. **Vrai**
- ③ Elles ont toujours été populaires au 20<sup>e</sup> siècle. **Faux**
- ④ Elles sont souvent basées sur des scénarios originaux.
- ⑤ Le spectacle *Starmania* a été monté en 1969.

## Exercice A.

Le texte que vous allez entendre explique brièvement l'histoire des comédies musicales et présente les spectacles francophones les plus populaires. Écoutez-le puis répondez aux questions de compréhension ci-dessous.

- ① Les comédies musicales ont pour origine le ballet et l'opéra. **Vrai**
- ② Ce sont des spectacles humoristiques. **Vrai**
- ③ Elles ont toujours été populaires au 20<sup>e</sup> siècle. **Faux**
- ④ Elles sont souvent basées sur des scénarios originaux. **Faux**
- ⑤ Le spectacle *Starmania* a été monté en 1969.

## Exercice A.

Le texte que vous allez entendre explique brièvement l'histoire des comédies musicales et présente les spectacles francophones les plus populaires. Écoutez-le puis répondez aux questions de compréhension ci-dessous.

- ① Les comédies musicales ont pour origine le ballet et l'opéra. **Vrai**
- ② Ce sont des spectacles humoristiques. **Vrai**
- ③ Elles ont toujours été populaires au 20<sup>e</sup> siècle. **Faux**
- ④ Elles sont souvent basées sur des scénarios originaux. **Faux**
- ⑤ Le spectacle *Starmania* a été monté en 1969. **Faux**

## Exercice B.

Maintenant réécoutez le texte en lisant la transcription phonétique, puis la transcription orthographique.

- 1 Entourez quatre mots qui contiennent [j].
- 2 Entourez-en quatre qui contiennent [ɥ].
- 3 Entourez-en quatre qui contiennent [w].
- 4 Ensuite, expliquez à quelle orthographe chaque semi-voyelle correspond.
- 5 Quelle catégorie de son les suit ? Essayez de formuler une règle de correspondance entre les sons et les graphèmes.

## Exercice B.

Maintenant réécoutez le texte en lisant la transcription phonétique, puis la transcription orthographique.

- 1 Entourez quatre mots qui contiennent [j]. **vingtième, siècle, héritière, haitus**
- 2 Entourez-en quatre qui contiennent [ɥ].
- 3 Entourez-en quatre qui contiennent [w].
- 4 Ensuite, expliquez à quelle orthographe chaque semi-voyelle correspond.
- 5 Quelle catégorie de son les suit ? Essayez de formuler une règle de correspondance entre les sons et les graphèmes.

## Exercice B.

Maintenant réécoutez le texte en lisant la transcription phonétique, puis la transcription orthographique.

- 1 Entourez quatre mots qui contiennent [j]. *vingtième, siècle, héritière, haitus*
- 2 Entourez-en quatre qui contiennent [ɥ]. *aujourd'hui, depuis, ensuite, attribué*
- 3 Entourez-en quatre qui contiennent [w].
- 4 Ensuite, expliquez à quelle orthographe chaque semi-voyelle correspond.
- 5 Quelle catégorie de son les suit ? Essayez de formuler une règle de correspondance entre les sons et les graphèmes.



## Exercice B.

Maintenant réécoutez le texte en lisant la transcription phonétique, puis la transcription orthographique.

- ① Entourez quatre mots qui contiennent [j]. *vingtième, siècle, héritière, haitus*
- ② Entourez-en quatre qui contiennent [ɥ]. *aujourd'hui, depuis, ensuite, attribué*
- ③ Entourez-en quatre qui contiennent [w]. *parfois, joué, gloire, enjoué*
- ④ Ensuite, expliquez à quelle orthographe chaque semi-voyelle correspond.
- ⑤ Quelle catégorie de son les suit ? Essayez de formuler une règle de correspondance entre les sons et les graphèmes.

## Exercice B.

Maintenant réécoutez le texte en lisant la transcription phonétique, puis la transcription orthographique.

- ① Entourez quatre mots qui contiennent [j]. *vingtième, siècle, héritière, haitus*
- ② Entourez-en quatre qui contiennent [ɥ]. *aujourd'hui, depuis, ensuite, attribué*
- ③ Entourez-en quatre qui contiennent [w]. *parfois, joué, gloire, enjoué*
- ④ Ensuite, expliquez à quelle orthographe chaque semi-voyelle correspond. [j] ⇒ <i> + voyelle ; [w] ⇒ <ou> + voyelle ; [wa] ⇒ <oi> ; [ɥ] ⇒ <u> + voyelle
- ⑤ Quelle catégorie de son les suit ? Essayez de formuler une règle de correspondance entre les sons et les graphèmes.

## Exercice B.

Maintenant réécoutez le texte en lisant la transcription phonétique, puis la transcription orthographique.

- 1 Entourez quatre mots qui contiennent [j]. **vingtième, siècle, héritière, haitus**
- 2 Entourez-en quatre qui contiennent [ɥ]. **aujourd'hui, depuis, ensuite, attribué**
- 3 Entourez-en quatre qui contiennent [w]. **parfois, joué, gloire, enjoué**
- 4 Ensuite, expliquez à quelle orthographe chaque semi-voyelle correspond. [j] ⇒ <i> + voyelle ; [w] ⇒ <ou> + voyelle ; [wa] ⇒ <oi> ; [ɥ] ⇒ <u> + voyelle
- 5 Quelle catégorie de son les suit ? Essayez de formuler une règle de correspondance entre les sons et les graphèmes. **Ces semi-voyelles sont suivies par des voyelles.**

## Exercice C.

Écoutez ces mots tirés des chansons de la comédie musicale québécoise *Starmania* (1979) et indiquez si vous entendez une semi-voyelle et/ou une voyelle.

	MOTS	[j]	[i]
1.	banlieue		
2.	ville		
3.	client		
4.	rien		

## Exercice C.

Ecoutez ces mots tirés des chansons de la comédie musicale québécoise *Starmania* (1979) et indiquez si vous entendez une semi-voyelle et/ou une voyelle.

	MOTS	[j]	[i]
1.	banlieue	X	
2.	ville		
3.	client		
4.	rien		

## Exercice C.

Écoutez ces mots tirés des chansons de la comédie musicale québécoise *Starmania* (1979) et indiquez si vous entendez une semi-voyelle et/ou une voyelle.

	MOTS	[j]	[i]
1.	banlieue	X	
2.	ville		X
3.	client		
4.	rien		

## Exercice C.

Ecoutez ces mots tirés des chansons de la comédie musicale québécoise *Starmania* (1979) et indiquez si vous entendez une semi-voyelle et/ou une voyelle.

	MOTS	[j]	[i]
1.	banlieue	X	
2.	ville		X
3.	client	X	X
4.	rien		

## Exercice C.

Écoutez ces mots tirés des chansons de la comédie musicale québécoise *Starmania* (1979) et indiquez si vous entendez une semi-voyelle et/ou une voyelle.

	<b>MOTS</b>	<b>[j]</b>	<b>[i]</b>
1.	banlieue	X	
2.	ville		X
3.	client	X	X
4.	rien	X	



## Exercice C. (suite)

Écoutez ces mots tirés des chansons de la comédie musicale québécoise *Starmania* (1979) et indiquez si vous entendez une semi-voyelle et/ou une voyelle.

	MOTS	[w]	[u]
1.	blues		
2.	besoin		
3.	amour		
4.	soir		

## Exercice C. (suite)

Écoutez ces mots tirés des chansons de la comédie musicale québécoise *Starmania* (1979) et indiquez si vous entendez une semi-voyelle et/ou une voyelle.

	MOTS	[w]	[u]
1.	blues		X
2.	besoin		
3.	amour		
4.	soir		

## Exercice C. (suite)

Écoutez ces mots tirés des chansons de la comédie musicale québécoise *Starmania* (1979) et indiquez si vous entendez une semi-voyelle et/ou une voyelle.

	MOTS	[w]	[u]
1.	blues		X
2.	besoin	X	
3.	amour		
4.	soir		

## Exercice C. (suite)

Écoutez ces mots tirés des chansons de la comédie musicale québécoise *Starmania* (1979) et indiquez si vous entendez une semi-voyelle et/ou une voyelle.

	MOTS	[w]	[u]
1.	blues		X
2.	besoin	X	
3.	amour		X
4.	soir		

## Exercice C. (suite)

Écoutez ces mots tirés des chansons de la comédie musicale québécoise *Starmania* (1979) et indiquez si vous entendez une semi-voyelle et/ou une voyelle.

	MOTS	[w]	[u]
1.	blues		X
2.	besoin	X	
3.	amour		X
4.	soir	X	

## Exercice C. (suite)

Écoutez ces mots tirés des chansons de la comédie musicale québécoise *Starmania* (1979) et indiquez si vous entendez une semi-voyelle et/ou une voyelle.

	MOTS	[ɥ]	[y]
1.	nuit		
2.	musique		
3.	bulletin		
4.	duo		

## Exercice C. (suite)

Écoutez ces mots tirés des chansons de la comédie musicale québécoise *Starmania* (1979) et indiquez si vous entendez une semi-voyelle et/ou une voyelle.

	MOTS	[ɥ]	[y]
1.	nuit	X	
2.	musique		
3.	bulletin		
4.	duo		

## Exercice C. (suite)

Écoutez ces mots tirés des chansons de la comédie musicale québécoise *Starmania* (1979) et indiquez si vous entendez une semi-voyelle et/ou une voyelle.

	MOTS	[ɥ]	[y]
1.	nuit	X	
2.	musique		X
3.	bulletin		
4.	duo		



## Exercice C. (suite)

Écoutez ces mots tirés des chansons de la comédie musicale québécoise *Starmania* (1979) et indiquez si vous entendez une semi-voyelle et/ou une voyelle.

	MOTS	[y]	[y]
1.	nuit	X	
2.	musique		X
3.	bulletin		X
4.	duo		

## Exercice C. (suite)

Écoutez ces mots tirés des chansons de la comédie musicale québécoise *Starmania* (1979) et indiquez si vous entendez une semi-voyelle et/ou une voyelle.

	MOTS	[ɥ]	[y]
1.	nuit	X	
2.	musique		X
3.	bulletin		X
4.	duo	X	

## Exercice D.

Dites si les mots suivants tirés des chansons de la comédie musicale *Le Petit Prince* (2003) contiennent une semi-voyelle ou non. Si oui, notez laquelle.

	<b>MOTS</b>	<b>SEMI-VOYELLE ?</b>
1.	avion	
2.	oublier	
3.	baobabs	
4.	soleil	
5.	suis	
6.	droit	

# Exercice D.

Dites si les mots suivants tirés des chansons de la comédie musicale *Le Petit Prince* (2003) contiennent une semi-voyelle ou non. Si oui, notez laquelle.

	<b>MOTS</b>	<b>SEMI-VOYELLE ?</b>
1.	avion	[j]
2.	oublier	
3.	baobabs	
4.	soleil	
5.	suis	
6.	droit	

# Exercice D.

Dites si les mots suivants tirés des chansons de la comédie musicale *Le Petit Prince* (2003) contiennent une semi-voyelle ou non. Si oui, notez laquelle.

	<b>MOTS</b>	<b>SEMI-VOYELLE ?</b>
1.	avion	[j]
2.	oublier	[j]
3.	baobabs	
4.	soleil	
5.	suis	
6.	droit	

# Exercice D.

Dites si les mots suivants tirés des chansons de la comédie musicale *Le Petit Prince* (2003) contiennent une semi-voyelle ou non. Si oui, notez laquelle.

	<b>MOTS</b>	<b>SEMI-VOYELLE ?</b>
1.	avion	[j]
2.	oublier	[j]
3.	baobabs	X
4.	soleil	
5.	suis	
6.	droit	

# Exercice D.

Dites si les mots suivants tirés des chansons de la comédie musicale *Le Petit Prince* (2003) contiennent une semi-voyelle ou non. Si oui, notez laquelle.

	<b>MOTS</b>	<b>SEMI-VOYELLE ?</b>
1.	avion	[j]
2.	oublier	[j]
3.	baobabs	X
4.	soleil	[j]
5.	suis	
6.	droit	

# Exercice D.

Dites si les mots suivants tirés des chansons de la comédie musicale *Le Petit Prince* (2003) contiennent une semi-voyelle ou non. Si oui, notez laquelle.

	<b>MOTS</b>	<b>SEMI-VOYELLE ?</b>
1.	avion	[j]
2.	oublier	[j]
3.	baobabs	X
4.	soleil	[j]
5.	suis	[y]
6.	droit	



# Exercice D.

Dites si les mots suivants tirés des chansons de la comédie musicale *Le Petit Prince* (2003) contiennent une semi-voyelle ou non. Si oui, notez laquelle.

	<b>MOTS</b>	<b>SEMI-VOYELLE ?</b>
1.	avion	[j]
2.	oublier	[j]
3.	baobabs	X
4.	soleil	[j]
5.	suis	[y]
6.	droit	[w]

## Exercice E.

Dites si les mots suivants tirés des chansons de la comédie musicale *Le Roi Soleil* (2005) et de *Dracula* (2005) contiennent la semi-voyelle [y], la semi-voyelle [w], ou pas de semi-voyelle.

	MOTS	[y]	[w]	X
1.	lui			
2.	ouverture			
3.	requiem			
4.	Louis			
5.	cruelle			
6.	loin			

## Exercice E.

Dites si les mots suivants tirés des chansons de la comédie musicale *Le Roi Soleil* (2005) et de *Dracula* (2005) contiennent la semi-voyelle [y], la semi-voyelle [w], ou pas de semi-voyelle.

	MOTS	[y]	[w]	X
1.	lui	X		
2.	ouverture			
3.	requiem			
4.	Louis			
5.	cruelle			
6.	loin			

## Exercice E.

Dites si les mots suivants tirés des chansons de la comédie musicale *Le Roi Soleil* (2005) et de *Dracula* (2005) contiennent la semi-voyelle [y], la semi-voyelle [w], ou pas de semi-voyelle.

	MOTS	[y]	[w]	X
1.	lui	X		
2.	ouverture			X
3.	requiem			
4.	Louis			
5.	cruelle			
6.	loin			

## Exercice E.

Dites si les mots suivants tirés des chansons de la comédie musicale *Le Roi Soleil* (2005) et de *Dracula* (2005) contiennent la semi-voyelle [y], la semi-voyelle [w], ou pas de semi-voyelle.

	MOTS	[y]	[w]	X
1.	lui	X		
2.	ouverture			X
3.	requiem	X		
4.	Louis			
5.	cruelle			
6.	loin			

## Exercice E.

Dites si les mots suivants tirés des chansons de la comédie musicale *Le Roi Soleil* (2005) et de *Dracula* (2005) contiennent la semi-voyelle [y], la semi-voyelle [w], ou pas de semi-voyelle.

	MOTS	[y]	[w]	X
1.	lui	X		
2.	ouverture			X
3.	requiem	X		
4.	Louis		X	
5.	cruelle			
6.	loin			

## Exercice E.

Dites si les mots suivants tirés des chansons de la comédie musicale *Le Roi Soleil* (2005) et de *Dracula* (2005) contiennent la semi-voyelle [y], la semi-voyelle [w], ou pas de semi-voyelle.

	MOTS	[y]	[w]	X
1.	lui	X		
2.	ouverture			X
3.	requiem	X		
4.	Louis		X	
5.	cruelle			X
6.	loin			

## Exercice E.

Dites si les mots suivants tirés des chansons de la comédie musicale *Le Roi Soleil* (2005) et de *Dracula* (2005) contiennent la semi-voyelle [y], la semi-voyelle [w], ou pas de semi-voyelle.

	MOTS	[y]	[w]	X
1.	lui	X		
2.	ouverture			X
3.	requiem	X		
4.	Louis		X	
5.	cruelle			X
6.	loin		X	



FIN !  
À VENDREDI !