

Français 415

16 mars 2022

Nathan Owens

Old Dominion University

printemps 2022



1 Annonces

2 Coupe sagittale

3 Trapèze vocalique

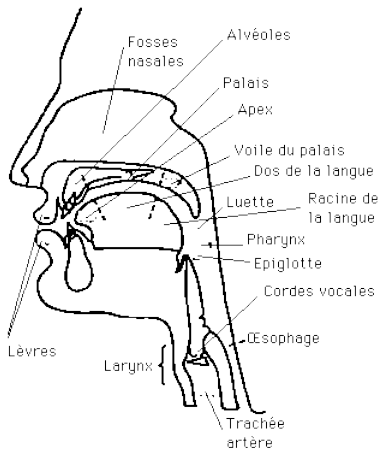
- Questions de réflexion
- Exercice A.
- Exercice B.
- Exercice C.
- Exercice D.
- Exercice E.
- Exercice F.
- Exercice G.
- Exercice H.

Annonces

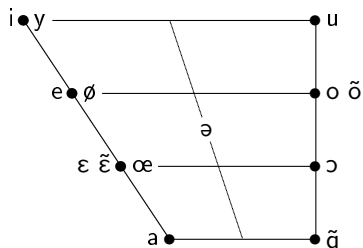
Annonces

- Des questions ou des commentaires ?

Coupe sagittale



Trapèze vocale



Questions de réflexion

Les différences articulatoires

- ① Par où est-ce que l'air s'échappe dans la prononciation des voyelles orales ?

Questions de réflexion

Les différences articulatoires

- ① Par où est-ce que l'air s'échappe dans la prononciation des voyelles orales ? La bouche.

Questions de réflexion

Les différences articulatoires

- ① Par où est-ce que l'air s'échappe dans la prononciation des voyelles orales ? La bouche. Et pour les voyelles nasales ?

Questions de réflexion

Les différences articulatoires

- ① Par où est-ce que l'air s'échappe dans la prononciation des voyelles orales ? **La bouche.** Et pour les voyelles nasales ? **La bouche et le nez.**

Questions de réflexion

Les différences articulatoires

- ① Par où est-ce que l'air s'échappe dans la prononciation des voyelles orales ? **La bouche**. Et pour les voyelles nasales ? **La bouche et le nez**. Quelle est la différence entre l'articulation de ces deux types de voyelles ? C'est-à-dire, quel organe bouge et dans quelle direction ?

Questions de réflexion

Les différences articulatoires

- ① Par où est-ce que l'air s'échappe dans la prononciation des voyelles orales ? **La bouche.** Et pour les voyelles nasales ? **La bouche et le nez.** Quelle est la différence entre l'articulation de ces deux types de voyelles ? C'est-à-dire, quel organe bouge et dans quelle direction ? **La luvette (l'uvule) et le voile du palais (le velum) baissent pour ouvrir la cavité nasale quand on prononce une voyelle nasale.**

Questions de réflexion

Les différences articulatoires

- ① Par où est-ce que l'air s'échappe dans la prononciation des voyelles orales? **La bouche.** Et pour les voyelles nasales? **La bouche et le nez.** Quelle est la différence entre l'articulation de ces deux types de voyelles? C'est-à-dire, quel organe bouge et dans quelle direction? **La luvette (l'uvule) et le voile du palais (le velum) baissent pour ouvrir la cavité nasale quand on prononce une voyelle nasale.**
- ② Utilisez-vous des voyelles nasales quand vous parlez anglais?

Questions de réflexion

Les différences articulatoires

- ① Par où est-ce que l'air s'échappe dans la prononciation des voyelles orales? **La bouche.** Et pour les voyelles nasales? **La bouche et le nez.** Quelle est la différence entre l'articulation de ces deux types de voyelles? C'est-à-dire, quel organe bouge et dans quelle direction? **La luvette (l'uvule) et le voile du palais (le velum) baissent pour ouvrir la cavité nasale quand on prononce une voyelle nasale.**
- ② Utilisez-vous des voyelles nasales quand vous parlez anglais? **Non, mais souvent quand on prononce une voyelle orale juste avant une consonne nasale, la voyelle orale devient partiellement nasalisée.**

Exercice A.

Vous allez entendre un texte sur l'importance des bandes dessinées en Europe. Écoutez le texte et indiquez si les phrases suivantes sont vraies ou fausses.

Exercice A.

Vous allez entendre un texte sur l'importance des bandes dessinées en Europe. Écoutez le texte et indiquez si les phrases suivantes sont vraies ou fausses.

- ① Les bandes dessinées sont surtout populaires en Suisse.

Exercice A.

Vous allez entendre un texte sur l'importance des bandes dessinées en Europe. Écoutez le texte et indiquez si les phrases suivantes sont vraies ou fausses.

- ① Les bandes dessinées sont surtout populaires en Suisse. **Faux**

Exercice A.

Vous allez entendre un texte sur l'importance des bandes dessinées en Europe. Écoutez le texte et indiquez si les phrases suivantes sont vraies ou fausses.

- ① Les bandes dessinées sont surtout populaires en Suisse. **Faux**
- ② Les BD ont commencé à apparaître dans les années 1850.

Exercice A.

Vous allez entendre un texte sur l'importance des bandes dessinées en Europe. Écoutez le texte et indiquez si les phrases suivantes sont vraies ou fausses.

- ① Les bandes dessinées sont surtout populaires en Suisse. **Faux**
- ② Les BD ont commencé à apparaître dans les années 1850. **Faux**

Exercice A.

Vous allez entendre un texte sur l'importance des bandes dessinées en Europe. Écoutez le texte et indiquez si les phrases suivantes sont vraies ou fausses.

- ① Les bandes dessinées sont surtout populaires en Suisse. **Faux**
- ② Les BD ont commencé à apparaître dans les années 1850. **Faux**
- ③ Les enfants et les adultes lisent les bandes dessinées.

Exercice A.

Vous allez entendre un texte sur l'importance des bandes dessinées en Europe. Écoutez le texte et indiquez si les phrases suivantes sont vraies ou fausses.

- ① Les bandes dessinées sont surtout populaires en Suisse. **Faux**
- ② Les BD ont commencé à apparaître dans les années 1850. **Faux**
- ③ Les enfants et les adultes lisent les bandes dessinées. **Vrai**

Exercice A.

Vous allez entendre un texte sur l'importance des bandes dessinées en Europe. Écoutez le texte et indiquez si les phrases suivantes sont vraies ou fausses.

- ① Les bandes dessinées sont surtout populaires en Suisse. **Faux**
- ② Les BD ont commencé à apparaître dans les années 1850. **Faux**
- ③ Les enfants et les adultes lisent les bandes dessinées. **Vrai**
- ④ La bande dessinée est considérée comme un art.

Exercice A.

Vous allez entendre un texte sur l'importance des bandes dessinées en Europe. Écoutez le texte et indiquez si les phrases suivantes sont vraies ou fausses.

- ① Les bandes dessinées sont surtout populaires en Suisse. **Faux**
- ② Les BD ont commencé à apparaître dans les années 1850. **Faux**
- ③ Les enfants et les adultes lisent les bandes dessinées. **Vrai**
- ④ La bande dessinée est considérée comme un art. **Vrai**

Exercice B.

Maintenant, écoutez le texte en lisant la transcription phonétique. Puis dans la version orthographique, entourez les mots dans lesquels vous entendez les sons [ã ã õ] et soulignez les mots dans lesquels vous entendez une voyelle + une consonne nasale séparée. Par exemple, vous entourez **bon** [bõ] (= voyelle nasale) et vous soulignez **bonne** [bɔn] (= voyelle orale + consonne nasale).

Exercice B.

Maintenant, écoutez le texte en lisant la transcription phonétique. Puis dans la version orthographique, entourez les mots dans lesquels vous entendez les sons [ã ã õ] et soulignez les mots dans lesquels vous entendez une voyelle + une consonne nasale séparée. Par exemple, vous entourez **bon** [bõ] (= voyelle nasale) et vous soulignez **bonne** [bɔn] (= voyelle orale + consonne nasale).

Les bandes dessinées, ou BD, sont très populaires en France et en Belgique. Elles ont un style bien spécifique et reconnu par les amateurs de la bande dessinée. Leur renommée ne se limite pas simplement à la Francophonie, car elles ont influencé le monde de la BD sur le plan international. Les bandes dessinées ont commencé à apparaître dans les journaux au début du vingtième siècle. Elles sont lues par les enfants, mais aussi par les adultes. Pour beaucoup, ces livres ne sont pas simplement des images et des textes à lire, mais ils font partie d'un art à part entière, du 9^e art.

Exercice B. (suite)

Maintenant, écoutez le texte en lisant la transcription phonétique. Puis dans la version orthographique, entourez les mots dans lesquels vous entendez les sons [ã ã õ] et soulignez les mots dans lesquels vous entendez une voyelle + une consonne nasale séparée. Par exemple, vous entourez **bon** [bõ] (= voyelle nasale) et vous soulignez **bonne** [bɔ̃n] (= voyelle orale + consonne nasale).

Exercice B. (suite)

Maintenant, écoutez le texte en lisant la transcription phonétique. Puis dans la version orthographique, entourez les mots dans lesquels vous entendez les sons [ã ã õ] et soulignez les mots dans lesquels vous entendez une voyelle + une consonne nasale séparée. Par exemple, vous entourez **bon** [bõ] (= voyelle nasale) et vous soulignez **bonne** [bɔn] (= voyelle orale + consonne nasale).

- ① Quel type de lettre(s) trouve-t-on avant et après <m> et <n> quand ils ne sont pas prononcés [m] et [n] respectivement ?

Exercice B. (suite)

Maintenant, écoutez le texte en lisant la transcription phonétique. Puis dans la version orthographique, entourez les mots dans lesquels vous entendez les sons [ã ã õ] et soulignez les mots dans lesquels vous entendez une voyelle + une consonne nasale séparée. Par exemple, vous entourez **bon** [bõ] (= voyelle nasale) et vous soulignez **bonne** [bɔn] (= voyelle orale + consonne nasale).

- ① Quel type de lettre(s) trouve-t-on avant et après <m> et <n> quand ils ne sont pas prononcés [m] et [n] respectivement ? **une consonne autre que <m> et <n> ou rien (à la fin d'un mot)**

Exercice B. (suite)

Maintenant, écoutez le texte en lisant la transcription phonétique. Puis dans la version orthographique, entourez les mots dans lesquels vous entendez les sons [ã ã õ] et soulignez les mots dans lesquels vous entendez une voyelle + une consonne nasale séparée. Par exemple, vous entourez **bon** [bõ] (= voyelle nasale) et vous soulignez **bonne** [bɔn] (= voyelle orale + consonne nasale).

- ① Quel type de lettre(s) trouve-t-on avant et après <m> et <n> quand ils ne sont pas prononcés [m] et [n] respectivement ? **une consonne autre que <m> et <n> ou rien (à la fin d'un mot)**
- ② Quel type de lettre(s) trouve-t-on avant et après <m> et <n> quand ils sont prononcés [m] et [n] respectivement ?

Exercice B. (suite)

Maintenant, écoutez le texte en lisant la transcription phonétique. Puis dans la version orthographique, entourez les mots dans lesquels vous entendez les sons [ã ã õ] et soulignez les mots dans lesquels vous entendez une voyelle + une consonne nasale séparée. Par exemple, vous entourez **bon** [bõ] (= voyelle nasale) et vous soulignez **bonne** [bɔn] (= voyelle orale + consonne nasale).

- ① Quel type de lettre(s) trouve-t-on avant et après <m> et <n> quand ils ne sont pas prononcés [m] et [n] respectivement ? **une consonne autre que <m> et <n> ou rien (à la fin d'un mot)**
- ② Quel type de lettre(s) trouve-t-on avant et après <m> et <n> quand ils sont prononcés [m] et [n] respectivement ? **des voyelles**

Exercice C.

Connaissez-vous Tintin et son chien Milou ? Dans ce texte, vous allez apprendre qui ils sont. Écoutez et répondez aux questions qui suivent.

Exercice C.

Connaissez-vous Tintin et son chien Milou ? Dans ce texte, vous allez apprendre qui ils sont. Écoutez et répondez aux questions qui suivent.

① Quelle est la profession de Tintin ?

Exercice C.

Connaissez-vous Tintin et son chien Milou ? Dans ce texte, vous allez apprendre qui ils sont. Écoutez et répondez aux questions qui suivent.

- ① Quelle est la profession de Tintin ? Il est reporter

Exercice C.

Connaissez-vous Tintin et son chien Milou ? Dans ce texte, vous allez apprendre qui ils sont. Écoutez et répondez aux questions qui suivent.

- ① Quelle est la profession de Tintin ? Il est reporter
- ② Nommez trois pays que Tintin et Milou ont visités ?

Exercice C.

Connaissez-vous Tintin et son chien Milou ? Dans ce texte, vous allez apprendre qui ils sont. Écoutez et répondez aux questions qui suivent.

- ① Quelle est la profession de Tintin ? Il est reporter
- ② Nommez trois pays que Tintin et Milou ont visités ? Le Congo, les États-Unis, le Tibet.

Exercice C.

Connaissez-vous Tintin et son chien Milou ? Dans ce texte, vous allez apprendre qui ils sont. Écoutez et répondez aux questions qui suivent.

- ① Quelle est la profession de Tintin ? Il est reporter
- ② Nommez trois pays que Tintin et Milou ont visités ? Le Congo, les États-Unis, le Tibet.
- ③ Quelle est la date de la première sortie de Tintin ?

Exercice C.

Connaissez-vous Tintin et son chien Milou ? Dans ce texte, vous allez apprendre qui ils sont. Écoutez et répondez aux questions qui suivent.

- ① Quelle est la profession de Tintin ? **Il est reporter**
- ② Nommez trois pays que Tintin et Milou ont visités ? **Le Congo, les États-Unis, le Tibet.**
- ③ Quelle est la date de la première sortie de Tintin ? **1929**

Exercice C.

Connaissez-vous Tintin et son chien Milou ? Dans ce texte, vous allez apprendre qui ils sont. Écoutez et répondez aux questions qui suivent.

- ① Quelle est la profession de Tintin ? **Il est reporter**
- ② Nommez trois pays que Tintin et Milou ont visités ? **Le Congo, les États-Unis, le Tibet.**
- ③ Quelle est la date de la première sortie de Tintin ? **1929**
- ④ Dans combien de langues différentes peut-on lire Tintin ?

Exercice C.

Connaissez-vous Tintin et son chien Milou ? Dans ce texte, vous allez apprendre qui ils sont. Écoutez et répondez aux questions qui suivent.

- ① Quelle est la profession de Tintin ? **Il est reporter**
- ② Nommez trois pays que Tintin et Milou ont visités ? **Le Congo, les États-Unis, le Tibet.**
- ③ Quelle est la date de la première sortie de Tintin ? **1929**
- ④ Dans combien de langues différentes peut-on lire Tintin ? **80**

Exercice D.

Écoutez le texte une nouvelle fois en le lisant et répondez aux questions suivantes.

Exercice D.

Écoutez le texte une nouvelle fois en le lisant et répondez aux questions suivantes.

- ① Quelles sont au moins deux graphies différentes représentant les sons suivants ?

Exercice D.

Écoutez le texte une nouvelle fois en le lisant et répondez aux questions suivantes.

- 1 Quelles sont au moins deux graphies différentes représentant les sons suivants ?

[õ] :

Exercice D.

Écoutez le texte une nouvelle fois en le lisant et répondez aux questions suivantes.

- 1 Quelles sont au moins deux graphies différentes représentant les sons suivants ?

[õ] : <on>, <om>

Exercice D.

Écoutez le texte une nouvelle fois en le lisant et répondez aux questions suivantes.

- 1 Quelles sont au moins deux graphies différentes représentant les sons suivants ?

[õ] : <on>, <om>

[ã] :

Exercice D.

Écoutez le texte une nouvelle fois en le lisant et répondez aux questions suivantes.

- 1 Quelles sont au moins deux graphies différentes représentant les sons suivants ?

[õ] : <on>, <om>

[ã] : <an>,

Exercice D.

Écoutez le texte une nouvelle fois en le lisant et répondez aux questions suivantes.

- 1 Quelles sont au moins deux graphies différentes représentant les sons suivants ?

[õ] : <on>, <om>

[ã] : <an>,

- 2 Quelles sont au moins quatre graphies représentant le son [Ë] ?

Exercice D.

Écoutez le texte une nouvelle fois en le lisant et répondez aux questions suivantes.

- ① Quelles sont au moins deux graphies différentes représentant les sons suivants ?

[õ] : <on>, <om>

[ã] : <an>,

- ② Quelles sont au moins quatre graphies représentant le son [ɛ̃] ?

<in>, <un>, <ym>, <en>, <ein>, <ain>

Exercice D.

Écoutez le texte une nouvelle fois en le lisant et répondez aux questions suivantes.

- ① Quelles sont au moins deux graphies différentes représentant les sons suivants ?
[õ] : <on>, <om>
[ã] : <an>,
- ② Quelles sont au moins quatre graphies représentant le son [ẽ] ?
<in>, <un>, <ym>, <en>, <ein>, <ain>
- ③ Après les sons [õ], [ã] et [ẽ], trouve-t-on des consonnes ou des voyelles dans les mêmes mots ?

Exercice D.

Écoutez le texte une nouvelle fois en le lisant et répondez aux questions suivantes.

- ① Quelles sont au moins deux graphies différentes représentant les sons suivants ?
[õ] : <on>, <om>
[ã] : <an>,
- ② Quelles sont au moins quatre graphies représentant le son [ɛ̃] ?
<in>, <un>, <ym>, <en>, <ein>, <ain>
- ③ Après les sons [õ], [ã] et [ɛ̃], trouve-t-on des consonnes ou des voyelles dans les mêmes mots ? **Des consonnes ou alors en fin de mot.**

Exercice E.

Voici la description de personnages de 3 bandes dessinées francophones : Tintin, Astérix et Lucky Luke. Écoutez les phrases suivantes en indiquant quel son final vous entendez et si on parle d'un personnage au masculin ou au féminin.

Exercice E.

Voici la description de personnages de 3 bandes dessinées francophones : Tintin, Astérix et Lucky Luke. Écoutez les phrases suivantes en indiquant quel son final vous entendez et si on parle d'un personnage au masculin ou au féminin.

	DESCRIPTION	SON FINAL	GENRE
1.	<u>mignon</u> / mignonne	[õ]	<i>M</i>
2.	américain / <u>américaine</u>	[n]	<i>F</i>
3.	<u>tibétain</u> / tibétaine	[ɛ̃]	<i>M</i>
4.	<u>intelligent</u> / intelligente	[ã]	<i>M</i>
5.	paysan / <u>paysanne</u>	[n]	<i>F</i>
6.	<u>romain</u> / romaine	[ɛ̃]	<i>M</i>
7.	<u>vilain</u> / vilaine	[ɛ̃]	<i>M</i>
8.	fin / <u>fine</u>	[n]	<i>F</i>

Exercice F.

Êtes-vous aussi sourd que le Professeur Tournesol ? Le Professeur Tournesol, un des amis de Tintin, ne comprend jamais ce qu'on lui dit car il est sourd et il utilise souvent un cornet pour mieux entendre. Ecoutez les phrases suivantes et entourez le mot qui manque en faisant bien attention de distinguer la différence entre les voyelles orales et nasales.

Exercice F.

Êtes-vous aussi sourd que le Professeur Tournesol ? Le Professeur Tournesol, un des amis de Tintin, ne comprend jamais ce qu'on lui dit car il est sourd et il utilise souvent un cornet pour mieux entendre. Ecoutez les phrases suivantes et entourez le mot qui manque en faisant bien attention de distinguer la différence entre les voyelles orales et nasales.

- ① Tintin (amène / emmène) toujours son chien avec lui.

Exercice F.

Êtes-vous aussi sourd que le Professeur Tournesol ? Le Professeur Tournesol, un des amis de Tintin, ne comprend jamais ce qu'on lui dit car il est sourd et il utilise souvent un cornet pour mieux entendre. Ecoutez les phrases suivantes et entourez le mot qui manque en faisant bien attention de distinguer la différence entre les voyelles orales et nasales.

- ① Tintin (amène / emmène) toujours son chien avec lui.
- ② Le Professeur Tournesol (n'attend / n'entend) jamais quand c'est l'heure de partir.

Exercice F.

Êtes-vous aussi sourd que le Professeur Tournesol ? Le Professeur Tournesol, un des amis de Tintin, ne comprend jamais ce qu'on lui dit car il est sourd et il utilise souvent un cornet pour mieux entendre. Ecoutez les phrases suivantes et entourez le mot qui manque en faisant bien attention de distinguer la différence entre les voyelles orales et nasales.

- ① Tintin (amène / emmène) toujours son chien avec lui.
- ② Le Professeur Tournesol (n'attend / n'entend) jamais quand c'est l'heure de partir.
- ③ Obélix serait encore plus (gras / grand) s'il ne se battait pas.

Exercice F.

Êtes-vous aussi sourd que le Professeur Tournesol ? Le Professeur Tournesol, un des amis de Tintin, ne comprend jamais ce qu'on lui dit car il est sourd et il utilise souvent un cornet pour mieux entendre. Ecoutez les phrases suivantes et entourez le mot qui manque en faisant bien attention de distinguer la différence entre les voyelles orales et nasales.

- ① Tintin (amène / emmène) toujours son chien avec lui.
- ② Le Professeur Tournesol (n'attend / n'entend) jamais quand c'est l'heure de partir.
- ③ Obélix serait encore plus (gras / grand) s'il ne se battait pas.
- ④ Pauvre Rantanplan... bien que ce soit un chien très maladroit, il est aussi très (beau / bon).

Exercice F.

Êtes-vous aussi sourd que le Professeur Tournesol ? Le Professeur Tournesol, un des amis de Tintin, ne comprend jamais ce qu'on lui dit car il est sourd et il utilise souvent un cornet pour mieux entendre. Ecoutez les phrases suivantes et entourez le mot qui manque en faisant bien attention de distinguer la différence entre les voyelles orales et nasales.

- ① Tintin (amène / emmène) toujours son chien avec lui.
- ② Le Professeur Tournesol (n'attend / n'entend) jamais quand c'est l'heure de partir.
- ③ Obélix serait encore plus (gras / grand) s'il ne se battait pas.
- ④ Pauvre Rantanplan... bien que ce soit un chien très maladroit, il est aussi très (beau / bon).
- ⑤ Les Daltons n'ont pas de longs (manteaux / mentons).

Exercice F.

Êtes-vous aussi sourd que le Professeur Tournesol ? Le Professeur Tournesol, un des amis de Tintin, ne comprend jamais ce qu'on lui dit car il est sourd et il utilise souvent un cornet pour mieux entendre. Ecoutez les phrases suivantes et entourez le mot qui manque en faisant bien attention de distinguer la différence entre les voyelles orales et nasales.

- ① Tintin (amène / emmène) toujours son chien avec lui.
- ② Le Professeur Tournesol (n'attend / n'entend) jamais quand c'est l'heure de partir.
- ③ Obélix serait encore plus (gras / grand) s'il ne se battait pas.
- ④ Pauvre Rantanplan... bien que ce soit un chien très maladroit, il est aussi très (beau / bon).
- ⑤ Les Daltons n'ont pas de longs (manteaux / mentons).
- ⑥ Jolly Jumper ne mange pas que du (foie / foin); il boit aussi du (lait / lin).

Exercice G.

Entourez le mot que vous entendez en faisant particulièrement attention aux distinctions entre les voyelles nasales.

Exercice G.

Entourez le mot que vous entendez en faisant particulièrement attention aux distinctions entre les voyelles nasales.

- ① Panoramix, le druide, a de longs cheveux blancs [blɑ̃].

Exercice G.

Entourez le mot que vous entendez en faisant particulièrement attention aux distinctions entre les voyelles nasales.

- 1 Panoramix, le druide, a de longs cheveux blancs [blɑ̃].
- 2 Le Capitaine Haddock a fondue [fɔ̃.dy] une bougie avec sa pipe.

Exercice G.

Entourez le mot que vous entendez en faisant particulièrement attention aux distinctions entre les voyelles nasales.

- 1 Panoramix, le druide, a de longs cheveux blancs [blɑ̃].
- 2 Le Capitaine Haddock a fondue [fɔ̃.dy] une bougie avec sa pipe.
- 3 Les frères Dalton se mettent toujours en rang [ʁɑ̃].

Exercice G.

Entourez le mot que vous entendez en faisant particulièrement attention aux distinctions entre les voyelles nasales.

- ① Panoramix, le druide, a de longs cheveux blancs [blɑ̃].
- ② Le Capitaine Haddock a fondue [fɔ̃.dy] une bougie avec sa pipe.
- ③ Les frères Dalton se mettent toujours en rang [ʁɑ̃].
- ④ Astérix est des dons [dɔ̃] qui impressionnent ses ennemis.

Exercice G.

Entourez le mot que vous entendez en faisant particulièrement attention aux distinctions entre les voyelles nasales.

- 1 Panoramix, le druide, a de longs cheveux blancs [blɑ̃].
- 2 Le Capitaine Haddock a fondue [fɔ̃.dy] une bougie avec sa pipe.
- 3 Les frères Dalton se mettent toujours en rang [ʁɑ̃].
- 4 Astérix est des dons [dɔ̃] qui impressionnent ses ennemis.
- 5 Panormaix a besoin de thym [tɛ̃] pour sa potion magique

Exercice G.

Entourez le mot que vous entendez en faisant particulièrement attention aux distinctions entre les voyelles nasales.

- 1 Panoramix, le druide, a de longs cheveux blancs [blɑ̃].
- 2 Le Capitaine Haddock a fondue [fɔ̃.dy] une bougie avec sa pipe.
- 3 Les frères Dalton se mettent toujours en rang [ʁɑ̃].
- 4 Astérix est des dons [dɔ̃] qui impressionnent ses ennemis.
- 5 Panormaix a besoin de thym [tɛ̃] pour sa potion magique
- 6 Les Romains [ʁo.mɛ̃], dans Astérix, sont souvent bêtes

Exercice G.

Entourez le mot que vous entendez en faisant particulièrement attention aux distinctions entre les voyelles nasales.

- 1 Panoramix, le druide, a de longs cheveux blancs [blɑ̃].
- 2 Le Capitaine Haddock a fondu [fɔ̃.dy] une bougie avec sa pipe.
- 3 Les frères Dalton se mettent toujours en rang [ʁɑ̃].
- 4 Astérix est des dons [dɔ̃] qui impressionnent ses ennemis.
- 5 Panormaix a besoin de thym [tɛ̃] pour sa potion magique
- 6 Les Romains [ʁo.mɛ̃], dans Astérix, sont souvent bêtes
- 7 Idéfix, le chien d'Astérix, n'aime pas le vent [vɑ̃] car il est tout petit.

Exercice G.

Entourez le mot que vous entendez en faisant particulièrement attention aux distinctions entre les voyelles nasales.

- 1 Panoramix, le druide, a de longs cheveux blancs [blɑ̃].
- 2 Le Capitaine Haddock a fondue [fɔ̃.dy] une bougie avec sa pipe.
- 3 Les frères Dalton se mettent toujours en rang [ʁɑ̃].
- 4 Astérix est des dons [dɔ̃] qui impressionnent ses ennemis.
- 5 Panormaix a besoin de thym [tɛ̃] pour sa potion magique
- 6 Les Romains [ʁo.mɛ̃], dans Astérix, sont souvent bêtes
- 7 Idéfix, le chien d'Astérix, n'aime pas le vent [vɑ̃] car il est tout petit.
- 8 Les Gaulois utilisent une pincée [pɛ̃.se] de magie pour gagner leurs batailles.

Exercice G.

Entourez le mot que vous entendez en faisant particulièrement attention aux distinctions entre les voyelles nasales.

- 1 Panoramix, le druide, a de longs cheveux blancs [blɑ̃].
- 2 Le Capitaine Haddock a fondue [fɔ̃.dy] une bougie avec sa pipe.
- 3 Les frères Dalton se mettent toujours en rang [ʁɑ̃].
- 4 Astérix est des dons [dɔ̃] qui impressionnent ses ennemis.
- 5 Panormaix a besoin de thym [tɛ̃] pour sa potion magique
- 6 Les Romains [ʁo.mɛ̃], dans Astérix, sont souvent bêtes
- 7 Idéfix, le chien d'Astérix, n'aime pas le vent [vɑ̃] car il est tout petit.
- 8 Les Gaulois utilisent une pincée [pɛ̃.se] de magie pour gagner leurs batailles.
- 9 Tintin n'aime pas les taons [tɑ̃], car ça pique !

Exercice G.

Entourez le mot que vous entendez en faisant particulièrement attention aux distinctions entre les voyelles nasales.

- 1 Panoramix, le druide, a de longs cheveux blancs [blɑ̃].
- 2 Le Capitaine Haddock a fondue [fɔ̃.dy] une bougie avec sa pipe.
- 3 Les frères Dalton se mettent toujours en rang [ʁɑ̃].
- 4 Astérix est des dons [dɔ̃] qui impressionnent ses ennemis.
- 5 Panormaix a besoin de thym [tɛ̃] pour sa potion magique
- 6 Les Romains [ʁo.mɛ̃], dans Astérix, sont souvent bêtes
- 7 Idéfix, le chien d'Astérix, n'aime pas le vent [vɑ̃] car il est tout petit.
- 8 Les Gaulois utilisent une pincée [pɛ̃.se] de magie pour gagner leurs batailles.
- 9 Tintin n'aime pas les taons [tɑ̃], car ça pique !
- 10 Lucky Luke ne peint [pɛ̃] jamais les criminels, seulement les chiens.

Exercice G.

Entourez le mot que vous entendez en faisant particulièrement attention aux distinctions entre les voyelles nasales.

- 1 Panoramix, le druide, a de longs cheveux blancs [blɑ̃].
- 2 Le Capitaine Haddock a fondue [fɔ̃.dy] une bougie avec sa pipe.
- 3 Les frères Dalton se mettent toujours en rang [ʁɑ̃].
- 4 Astérix est des dons [dɔ̃] qui impressionnent ses ennemis.
- 5 Panormaix a besoin de thym [tɛ̃] pour sa potion magique
- 6 Les Romains [ʁo.mɛ̃], dans Astérix, sont souvent bêtes
- 7 Idéfix, le chien d'Astérix, n'aime pas le vent [vɑ̃] car il est tout petit.
- 8 Les Gaulois utilisent une pincée [pɛ̃.se] de magie pour gagner leurs batailles.
- 9 Tintin n'aime pas les taons [tɑ̃], car ça pique !
- 10 Lucky Luke ne peint [pɛ̃] jamais les criminels, seulement les chiens.
- 11 Jack, un des frères Dalton, n'aime pas les bains [bɛ̃].

Exercice G.

Entourez le mot que vous entendez en faisant particulièrement attention aux distinctions entre les voyelles nasales.

- 1 Panoramix, le druide, a de longs cheveux blancs [blɑ̃].
- 2 Le Capitaine Haddock a fondue [fɔ̃.dy] une bougie avec sa pipe.
- 3 Les frères Dalton se mettent toujours en rang [ʁɑ̃].
- 4 Astérix est des dons [dɔ̃] qui impressionnent ses ennemis.
- 5 Panormaix a besoin de thym [tɛ̃] pour sa potion magique
- 6 Les Romains [ʁo.mɛ̃], dans Astérix, sont souvent bêtes
- 7 Idéfix, le chien d'Astérix, n'aime pas le vent [vɑ̃] car il est tout petit.
- 8 Les Gaulois utilisent une pincée [pɛ̃.se] de magie pour gagner leurs batailles.
- 9 Tintin n'aime pas les taons [tɑ̃], car ça pique !
- 10 Lucky Luke ne peint [pɛ̃] jamais les criminels, seulement les chiens.
- 11 Jack, un des frères Dalton, n'aime pas les bains [bɛ̃].
- 12 Sur les routes gauloises, il y a beaucoup de ponts [pɔ̃].

Exercice H.

Gaston Lagaffe est un personnage très maladroit. Il a des chats et une mouette. Il ne fait jamais son travail parce qu'il est amoureux de la secrétaire Jeanne. Voici quelques phrases qui décrivent soit Gaston, soit Gaston et les autres personnages. A la 1^{ère} écoute, concentrez-vous sur la 1^{ère} colonne et indiquez si les verbes sont à l'indicatif ou au subjonctif. Lors de la 2^e écoute, si le verbe était à l'indicatif, complétez la 2^e colonne pour indiquer si le verbe est au singulier ou au pluriel.

Exercice H.

Gaston Lagaffe est un personnage très maladroit. Il a des chats et une mouette. Il ne fait jamais son travail parce qu'il est amoureux de la secrétaire Jeanne. Voici quelques phrases qui décrivent soit Gaston, soit Gaston et les autres personnages. A la 1^{ère} écoute, concentrez-vous sur la 1^{ère} colonne et indiquez si les verbes sont à l'indicatif ou au subjonctif. Lors de la 2^e écoute, si le verbe était à l'indicatif, complétez la 2^e colonne pour indiquer si le verbe est au singulier ou au pluriel.

- ① Je pense qu'ils viennent à l'heure au travail.
- ② Tu ne crois pas qu'il sente mauvais ?
- ③ Je suis sûr qu'ils sentent très mauvais après une nuit dans les poubelles.
- ④ Je doute qu'il comprende comment marche un ordinateur.
- ⑤ C'est dommage qu'ils n'apprennent pas à communiquer leurs sentiments.
- ⑥ C'est certain qu'il attend toujours que Gaston rentre du travail.

FIN !
À VENDREDI !