

Français 415

31 janvier 2022

Nathan Owens

Old Dominion University

printemps 2022



- 1 **Annonces**
- 2 **Virelangue !**
- 3 **Questions de réflexion**
- 4 **Coupe sagittale**
- 5 **Devoirs**
 - Exercice A.
 - Exercice B.
 - Exercice C.
 - Exercice D.
 - Exercice E.
 - Exercice F.

Annonces

Annonces

- Questions ?

Virelangue !

Tu t'entêtes à tout tenter.

Virelangue !

Tu t'entêtes à tout tenter.
[ty.tã.te. → ta.tu.tã.te]

Questions de réflexion

- 1 Donnez la définition d'une syllabe ouverte ainsi que des exemples.

Questions de réflexion

- ① Donnez la définition d'une syllabe ouverte ainsi que des exemples.
Une syllabe qui se termine par une voyelle phonétique : mot [mo], eau [o], si [si], pain [pɛ̃], long [lɔ̃]

Questions de réflexion

- ① Donnez la définition d'une syllabe ouverte ainsi que des exemples.
Une syllabe qui se termine par une voyelle phonétique : mot [mo], eau [o], si [si], pain [pɛ̃], long [lɔ̃]
- ② Donnez la définition d'une syllabe fermée avec des exemples.

Questions de réflexion

- ① Donnez la définition d'une syllabe ouverte ainsi que des exemples.
Une syllabe qui se termine par une voyelle phonétique : mot [mo], eau [o], si [si], pain [pɛ̃], long [lɔ̃]
- ② Donnez la définition d'une syllabe fermée avec des exemples.
Une syllabe qui se termine par une consonne prononcée : par [paʁ], sur [syʁ], longue [lɔ̃g], ouest [wɛst], syllabe [si.lab]

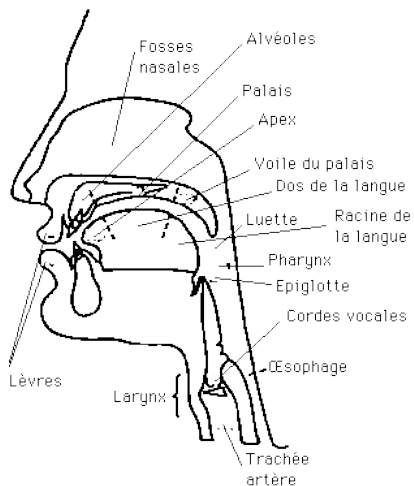
Questions de réflexion

- ① Donnez la définition d'une syllabe ouverte ainsi que des exemples.
Une syllabe qui se termine par une voyelle phonétique : mot [mo], eau [o], si [si], pain [pɛ̃], long [lɔ̃]
- ② Donnez la définition d'une syllabe fermée avec des exemples.
Une syllabe qui se termine par une consonne prononcée : par [paʁ], sur [syʁ], longue [lɔ̃g], ouest [wɛst], syllabe [si.lab]
- ③ Quelle est la différence principale entre les consonnes et les voyelles ?

Questions de réflexion

- ① Donnez la définition d'une syllabe ouverte ainsi que des exemples.
Une syllabe qui se termine par une voyelle phonétique : mot [mo], eau [o], si [si], pain [pɛ̃], long [lɔ̃]
- ② Donnez la définition d'une syllabe fermée avec des exemples.
Une syllabe qui se termine par une consonne prononcée : par [paʁ], sur [syʁ], longue [lɔ̃g], ouest [wɛst], syllabe [si.lab]
- ③ Quelle est la différence principale entre les consonnes et les voyelles ?
Les consonnes sont prononcés avec une obstruction de l'air, mais pas les voyelles

Coupe sagittale



Devoirs

Montrez-moi les devoirs, s'il vous plaît.

Exercice A.

Vous allez entendre un texte sur les abréviations et la façon dont on abrège les mots en français. Écoutez le texte suivant puis répondez aux questions.

- 1 Pourquoi et comment abrège-t-on les mots ?

Exercice A.

Vous allez entendre un texte sur les abréviations et la façon dont on abrège les mots en français. Écoutez le texte suivant puis répondez aux questions.

① Pourquoi et comment abrège-t-on les mots ?

Pour aller plus vite. On laisse tomber la fin d'un mot.

Exercice A.

Vous allez entendre un texte sur les abréviations et la façon dont on abrège les mots en français. Écoutez le texte suivant puis répondez aux questions.

- ① Pourquoi et comment abrège-t-on les mots ?

Pour aller plus vite. On laisse tomber la fin d'un mot.

- ② Que signifie le mot frigo ? et le mot véto ?

Exercice A.

Vous allez entendre un texte sur les abréviations et la façon dont on abrège les mots en français. Écoutez le texte suivant puis répondez aux questions.

- ① Pourquoi et comment abrège-t-on les mots ?

Pour aller plus vite. On laisse tomber la fin d'un mot.

- ② Que signifie le mot frigo ? et le mot véto ?

frigidaire/réfrigérateur, vétérinaire

Exercice A.

Vous allez entendre un texte sur les abréviations et la façon dont on abrège les mots en français. Écoutez le texte suivant puis répondez aux questions.

- ① Pourquoi et comment abrège-t-on les mots ?
Pour aller plus vite. On laisse tomber la fin d'un mot.
- ② Que signifie le mot frigo ? et le mot véto ?
fridaire/réfrigérateur, vétérinaire
- ③ Quelle est la caractéristique de la majorité des abréviations en français ?

Exercice A.

Vous allez entendre un texte sur les abréviations et la façon dont on abrège les mots en français. Écoutez le texte suivant puis répondez aux questions.

- ① Pourquoi et comment abrège-t-on les mots ?
Pour aller plus vite. On laisse tomber la fin d'un mot.
- ② Que signifie le mot frigo ? et le mot véto ?
fridaire/réfrigérateur, vétérinaire
- ③ Quelle est la caractéristique de la majorité des abréviations en français ?
Elles finissent par une syllabe ouverte.

Exercice A.

Vous allez entendre un texte sur les abréviations et la façon dont on abrège les mots en français. Écoutez le texte suivant puis répondez aux questions.

- ① Pourquoi et comment abrège-t-on les mots ?

Pour aller plus vite. On laisse tomber la fin d'un mot.

- ② Que signifie le mot frigo ? et le mot véto ?

fridaire/réfrigérateur, vétérinaire

- ③ Quelle est la caractéristique de la majorité des abréviations en français ?

Elles finissent par une syllabe ouverte.

- ④ Donnez des exemples d'abréviations qui se terminent par une syllabe fermée.

Exercice A.

Vous allez entendre un texte sur les abréviations et la façon dont on abrège les mots en français. Écoutez le texte suivant puis répondez aux questions.

- ① Pourquoi et comment abrège-t-on les mots ?

Pour aller plus vite. On laisse tomber la fin d'un mot.

- ② Que signifie le mot frigo ? et le mot véto ?

fridaire/réfrigérateur, vétérinaire

- ③ Quelle est la caractéristique de la majorité des abréviations en français ?

Elles finissent par une syllabe ouverte.

- ④ Donnez des exemples d'abréviations qui se terminent par une syllabe fermée.

prof, tram, fac, cap

Exercice B.

Écoutez attentivement les mots suivants du texte et donnez une description de la consonne en caractères gras. En particulier, essayez de décrire la manière avec laquelle les consonnes sont articulées. En d'autres termes, essayez de décrire comment l'air sort de la bouche (de façon continue ou pas) et le type de bruit que ces consonnes produisent (une obstruction, une friction, une explosion, un son nasal, etc.).

① **v**éto [v] ⇒

② fr**ig**o [g] ⇒

③ **cin**é [s] ⇒

④ **ad**o [d] ⇒

⑤ labo [l] ⇒

⑥ prof [f] ⇒

⑦ **fac** [k] ⇒

⑧ tram**m** [m] ⇒

Exercice B.

Écoutez attentivement les mots suivants du texte et donnez une description de la consonne en caractères gras. En particulier, essayez de décrire la manière avec laquelle les consonnes sont articulées. En d'autres termes, essayez de décrire comment l'air sort de la bouche (de façon continue ou pas) et le type de bruit que ces consonnes produisent (une obstruction, une friction, une explosion, un son nasal, etc.).

① **v**éto [v] ⇒ friction continue

② frigo [g] ⇒

③ ciné [s] ⇒

④ ado [d] ⇒

⑤ labo [l] ⇒

⑥ prof [f] ⇒

⑦ fac [k] ⇒

⑧ tram **m** [m] ⇒

Exercice B.

Ecoutez attentivement les mots suivants du texte et donnez une description de la consonne en caractères gras. En particulier, essayez de décrire la manière avec laquelle les consonnes sont articulées. En d'autres termes, essayez de décrire comment l'air sort de la bouche (de façon continue ou pas) et le type de bruit que ces consonnes produisent (une obstruction, une friction, une explosion, un son nasal, etc.).

① véto [v] ⇒ friction continue

② frigo [g] ⇒ obstruction

③ ciné [s] ⇒

④ ado [d] ⇒

⑤ labo [l] ⇒

⑥ prof [f] ⇒

⑦ fac [k] ⇒

⑧ tram **m** [m] ⇒

Exercice B.

Écoutez attentivement les mots suivants du texte et donnez une description de la consonne en caractères gras. En particulier, essayez de décrire la manière avec laquelle les consonnes sont articulées. En d'autres termes, essayez de décrire comment l'air sort de la bouche (de façon continue ou pas) et le type de bruit que ces consonnes produisent (une obstruction, une friction, une explosion, un son nasal, etc.).

① véto [v] ⇒ friction continue

② frigo [g] ⇒ obstruction

③ ciné [s] ⇒ friction continue

④ ado [d] ⇒

⑤ labo [l] ⇒

⑥ prof [f] ⇒

⑦ fac [k] ⇒

⑧ tram [m] ⇒

Exercice B.

Écoutez attentivement les mots suivants du texte et donnez une description de la consonne en caractères gras. En particulier, essayez de décrire la manière avec laquelle les consonnes sont articulées. En d'autres termes, essayez de décrire comment l'air sort de la bouche (de façon continue ou pas) et le type de bruit que ces consonnes produisent (une obstruction, une friction, une explosion, un son nasal, etc.).

① véto [v] ⇒ friction continue

② frigo [g] ⇒ obstruction

③ ciné [s] ⇒ friction continue

④ ado [d] ⇒ obstruction

⑤ labo [l] ⇒

⑥ prof [f] ⇒

⑦ fac [k] ⇒

⑧ tram [m] ⇒

Exercice B.

Écoutez attentivement les mots suivants du texte et donnez une description de la consonne en caractères gras. En particulier, essayez de décrire la manière avec laquelle les consonnes sont articulées. En d'autres termes, essayez de décrire comment l'air sort de la bouche (de façon continue ou pas) et le type de bruit que ces consonnes produisent (une obstruction, une friction, une explosion, un son nasal, etc.).

① véto [v] ⇒ friction continue

② frigo [g] ⇒ obstruction

③ ciné [s] ⇒ friction continue

④ ado [d] ⇒ obstruction

⑤ labo [l] ⇒ son fluide

⑥ prof [f] ⇒

⑦ fac [k] ⇒

⑧ tram [m] ⇒

Exercice B.

Écoutez attentivement les mots suivants du texte et donnez une description de la consonne en caractères gras. En particulier, essayez de décrire la manière avec laquelle les consonnes sont articulées. En d'autres termes, essayez de décrire comment l'air sort de la bouche (de façon continue ou pas) et le type de bruit que ces consonnes produisent (une obstruction, une friction, une explosion, un son nasal, etc.).

① véto [v] ⇒ friction continue

② frigo [g] ⇒ obstruction

③ ciné [s] ⇒ friction continue

④ ado [d] ⇒ obstruction

⑤ labo [l] ⇒ son fluide

⑥ prof [f] ⇒ friction continue

⑦ fac [k] ⇒

⑧ tram [m] ⇒

Exercice B.

Écoutez attentivement les mots suivants du texte et donnez une description de la consonne en caractères gras. En particulier, essayez de décrire la manière avec laquelle les consonnes sont articulées. En d'autres termes, essayez de décrire comment l'air sort de la bouche (de façon continue ou pas) et le type de bruit que ces consonnes produisent (une obstruction, une friction, une explosion, un son nasal, etc.).

① véto [v] ⇒ friction continue

② frigo [g] ⇒ obstruction

③ ciné [s] ⇒ friction continue

④ ado [d] ⇒ obstruction

⑤ labo [l] ⇒ son fluide

⑥ prof [f] ⇒ friction continue

⑦ fac [k] ⇒ obstruction

⑧ tram [m] ⇒

Exercice B.

Écoutez attentivement les mots suivants du texte et donnez une description de la consonne en caractères gras. En particulier, essayez de décrire la manière avec laquelle les consonnes sont articulées. En d'autres termes, essayez de décrire comment l'air sort de la bouche (de façon continue ou pas) et le type de bruit que ces consonnes produisent (une obstruction, une friction, une explosion, un son nasal, etc.).

① véto [v] ⇒ friction continue

② frigo [g] ⇒ obstruction

③ ciné [s] ⇒ friction continue

④ ado [d] ⇒ obstruction

⑤ labo [l] ⇒ son fluide

⑥ prof [f] ⇒ friction continue

⑦ fac [k] ⇒ obstruction

⑧ tram [m] ⇒ son nasal continu

Exercice C.

Voici maintenant un texte sur les sigles. Ecoutez le texte et répondez aux questions suivantes.

Exercice C.

Voici maintenant un texte sur les sigles. Écoutez le texte et répondez aux questions suivantes.

- 1 Quel est le problème des sigles ?

Exercice C.

Voici maintenant un texte sur les sigles. Écoutez le texte et répondez aux questions suivantes.

① Quel est le problème des sigles ?

Parfois on ne sait pas ce que les lettres veulent dire.

Exercice C.

Voici maintenant un texte sur les sigles. Écoutez le texte et répondez aux questions suivantes.

① Quel est le problème des sigles ?

Parfois on ne sait pas ce que les lettres veulent dire.

② Donnez des exemples de sigles prononcés avec les lettres.

Exercice C.

Voici maintenant un texte sur les sigles. Écoutez le texte et répondez aux questions suivantes.

- ① Quel est le problème des sigles ?
Parfois on ne sait pas ce que les lettres veulent dire.
- ② Donnez des exemples de sigles prononcés avec les lettres.
UMP, HLM, SDF, etc.

Exercice C.

Voici maintenant un texte sur les sigles. Écoutez le texte et répondez aux questions suivantes.

- ① Quel est le problème des sigles ?
Parfois on ne sait pas ce que les lettres veulent dire.
- ② Donnez des exemples de sigles prononcés avec les lettres.
UMP, HLM, SDF, etc.
- ③ Donnez des exemples de sigles prononcés comme des mots.

Exercice C.

Voici maintenant un texte sur les sigles. Écoutez le texte et répondez aux questions suivantes.

- ① Quel est le problème des sigles ?
Parfois on ne sait pas ce que les lettres veulent dire.
- ② Donnez des exemples de sigles prononcés avec les lettres.
UMP, HLM, SDF, etc.
- ③ Donnez des exemples de sigles prononcés comme des mots.
OTAN, ONU, SIDA

Exercice D.

Essayez de trouver le lieu d'articulation des consonnes dans les sigles suivants, c'est-à-dire les éléments dans votre bouche qui sont en contact pour la prononciation des consonnes. Utilisez le dessin dans le chapitre 1 pour vous aider si nécessaire. Puis essayez de deviner les mots manquant de chaque sigle.

- ① [m] ⇒
[p] ⇒
Union pour la Majorité Présidentielle
- ② [s] ⇒
Parti Socialiste
- ③ [f] ⇒
[n] ⇒
Front National

Exercice D.

Essayez de trouver le lieu d'articulation des consonnes dans les sigles suivants, c'est-à-dire les éléments dans votre bouche qui sont en contact pour la prononciation des consonnes. Utilisez le dessin dans le chapitre 1 pour vous aider si nécessaire. Puis essayez de deviner les mots manquant de chaque sigle.

- ① [m] ⇒ lèvres
[p] ⇒
Union pour la Majorité Présidentielle
- ② [s] ⇒
Parti Socialiste
- ③ [f] ⇒
[n] ⇒
Front National

Exercice D.

Essayez de trouver le lieu d'articulation des consonnes dans les sigles suivants, c'est-à-dire les éléments dans votre bouche qui sont en contact pour la prononciation des consonnes. Utilisez le dessin dans le chapitre 1 pour vous aider si nécessaire. Puis essayez de deviner les mots manquant de chaque sigle.

① [m] ⇒ lèvres

[p] ⇒ lèvres

Union pour la Majorité Présidentielle

② [s] ⇒

Parti Socialiste

③ [f] ⇒

[n] ⇒

Front National

Exercice D.

Essayez de trouver le lieu d'articulation des consonnes dans les sigles suivants, c'est-à-dire les éléments dans votre bouche qui sont en contact pour la prononciation des consonnes. Utilisez le dessin dans le chapitre 1 pour vous aider si nécessaire. Puis essayez de deviner les mots manquant de chaque sigle.

① [m] ⇒ lèvres

[p] ⇒ lèvres

Union pour la Majorité Présidentielle

② [s] ⇒ pointe de la langue et les alvéoles

Parti Socialiste

③ [f] ⇒

[n] ⇒

Front National

Exercice D.

Essayez de trouver le lieu d'articulation des consonnes dans les sigles suivants, c'est-à-dire les éléments dans votre bouche qui sont en contact pour la prononciation des consonnes. Utilisez le dessin dans le chapitre 1 pour vous aider si nécessaire. Puis essayez de deviner les mots manquant de chaque sigle.

① [m] ⇒ lèvres

[p] ⇒ lèvres

Union pour la Majorité Présidentielle

② [s] ⇒ pointe de la langue et les alvéoles

Parti Socialiste

③ [f] ⇒ dents supérieures et lèvre inférieure

[n] ⇒

Front National

Exercice D.

Essayez de trouver le lieu d'articulation des consonnes dans les sigles suivants, c'est-à-dire les éléments dans votre bouche qui sont en contact pour la prononciation des consonnes. Utilisez le dessin dans le chapitre 1 pour vous aider si nécessaire. Puis essayez de deviner les mots manquant de chaque sigle.

① [m] ⇒ lèvres

[p] ⇒ lèvres

Union pour la Majorité Présidentielle

② [s] ⇒ pointe de la langue et les alvéoles

Parti Socialiste

③ [f] ⇒ dents supérieures et lèvre inférieure

[n] ⇒ pointe de la langue et dents

Front National

Exercice D. (suite)

Essayez de trouver le lieu d'articulation des consonnes dans les sigles suivants, c'est-à-dire les éléments dans votre bouche qui sont en contact pour la prononciation des consonnes. Utilisez le dessin dans le chapitre 1 pour vous aider si nécessaire. Puis essayez de deviner les mots manquant de chaque sigle.

④ [d] ⇒

Sans Domicile **Fixe**

⑤ [ʃ] ⇒

[l] ⇒

Habitation à Loyer Modéré

⑥ [b] ⇒

[ʒ] ⇒

Bon Chic Bon Genre

Exercice D. (suite)

Essayez de trouver le lieu d'articulation des consonnes dans les sigles suivants, c'est-à-dire les éléments dans votre bouche qui sont en contact pour la prononciation des consonnes. Utilisez le dessin dans le chapitre 1 pour vous aider si nécessaire. Puis essayez de deviner les mots manquant de chaque sigle.

④ [d] ⇒ **pointe de la langue et dents**

Sans Domicile **Fixe**

⑤ [ʃ] ⇒

[l] ⇒

Habitation à Loyer Modéré

⑥ [b] ⇒

[ʒ] ⇒

Bon Chic Bon Genre

Exercice D. (suite)

Essayez de trouver le lieu d'articulation des consonnes dans les sigles suivants, c'est-à-dire les éléments dans votre bouche qui sont en contact pour la prononciation des consonnes. Utilisez le dessin dans le chapitre 1 pour vous aider si nécessaire. Puis essayez de deviner les mots manquant de chaque sigle.

④ [d] ⇒ **pointe de la langue et dents**

Sans Domicile **Fixe**

⑤ [ʃ] ⇒ **pointe de la langue et palais**

[l] ⇒

Habitation à Loyer Modéré

⑥ [b] ⇒

[ʒ] ⇒

Bon Chic Bon Genre

Exercice D. (suite)

Essayez de trouver le lieu d'articulation des consonnes dans les sigles suivants, c'est-à-dire les éléments dans votre bouche qui sont en contact pour la prononciation des consonnes. Utilisez le dessin dans le chapitre 1 pour vous aider si nécessaire. Puis essayez de deviner les mots manquant de chaque sigle.

- ④ [d] ⇒ **pointe de la langue et dents**
Sans Domicile **Fixe**
- ⑤ [ʃ] ⇒ **pointe de la langue et palais**
[l] ⇒ **pointe de la langue et alvéoles**
Habitation à Loyer Modéré
- ⑥ [b] ⇒
[ʒ] ⇒
Bon Chic Bon Genre

Exercice D. (suite)

Essayez de trouver le lieu d'articulation des consonnes dans les sigles suivants, c'est-à-dire les éléments dans votre bouche qui sont en contact pour la prononciation des consonnes. Utilisez le dessin dans le chapitre 1 pour vous aider si nécessaire. Puis essayez de deviner les mots manquant de chaque sigle.

- ④ [d] ⇒ **pointe de la langue et dents**
Sans Domicile **Fixe**
- ⑤ [ʃ] ⇒ **pointe de la langue et palais**
[l] ⇒ **pointe de la langue et alvéoles**
Habitation à Loyer Modéré
- ⑥ [b] ⇒ **lèvres**
[ʒ] ⇒
Bon Chic Bon Genre

Exercice D. (suite)

Essayez de trouver le lieu d'articulation des consonnes dans les sigles suivants, c'est-à-dire les éléments dans votre bouche qui sont en contact pour la prononciation des consonnes. Utilisez le dessin dans le chapitre 1 pour vous aider si nécessaire. Puis essayez de deviner les mots manquant de chaque sigle.

- ④ [d] ⇒ **pointe de la langue et dents**
Sans Domicile **Fixe**
- ⑤ [ʃ] ⇒ **pointe de la langue et palais**
[l] ⇒ **pointe de la langue et alvéoles**
Habitation à Loyer Modéré
- ⑥ [b] ⇒ **lèvres**
[ʒ] ⇒ **pointe de la langue et palais**
Bon Chic Bon Genre

Exercice E.

Voici un texte vous expliquant comment les Français, surtout les enfants, changent le nom des choses pour montrer leur affection. Ecoutez le texte pour donner la signification des mots suivants.

① bobo (deux significations) ⇒

② toutou ⇒

③ tata ⇒

④ tonton ⇒

⑤ pépé ⇒

⑥ mémé ⇒

Exercice E.

Voici un texte vous expliquant comment les Français, surtout les enfants, changent le nom des choses pour montrer leur affection. Ecoutez le texte pour donner la signification des mots suivants.

① bobo (deux significations) ⇒
bourgeois-bohème et quand on
a mal

② toutou ⇒

③ tata ⇒

④ tonton ⇒

⑤ pépé ⇒

⑥ mémé ⇒

Exercice E.

Voici un texte vous expliquant comment les Français, surtout les enfants, changent le nom des choses pour montrer leur affection. Ecoutez le texte pour donner la signification des mots suivants.

① bobo (deux significations) ⇒
bourgeois-bohème et quand on
a mal

② toutou ⇒ chien

③ tata ⇒

④ tonton ⇒

⑤ pépé ⇒

⑥ mémé ⇒

Exercice E.

Voici un texte vous expliquant comment les Français, surtout les enfants, changent le nom des choses pour montrer leur affection. Écoutez le texte pour donner la signification des mots suivants.

- | | |
|---|----------------|
| ① bobo (deux significations) ⇒
bourgeois-bohème et quand on
a mal | ③ tata ⇒ tante |
| ② toutou ⇒ chien | ④ tonton ⇒ |
| | ⑤ pépé ⇒ |
| | ⑥ mémé ⇒ |

Exercice E.

Voici un texte vous expliquant comment les Français, surtout les enfants, changent le nom des choses pour montrer leur affection. Ecoutez le texte pour donner la signification des mots suivants.

- | | |
|---|------------------|
| ① bobo (deux significations) ⇒
bourgeois-bohème et quand on
a mal | ③ tata ⇒ tante |
| ② toutou ⇒ chien | ④ tonton ⇒ oncle |
| | ⑤ pépé ⇒ |
| | ⑥ mémé ⇒ |

Exercice E.

Voici un texte vous expliquant comment les Français, surtout les enfants, changent le nom des choses pour montrer leur affection. Ecoutez le texte pour donner la signification des mots suivants.

- | | |
|---|---------------------|
| ① bobo (deux significations) ⇒
bourgeois-bohème et quand on
a mal | ③ tata ⇒ tante |
| ② toutou ⇒ chien | ④ tonton ⇒ oncle |
| | ⑤ pépé ⇒ grand-père |
| | ⑥ mémé ⇒ |

Exercice E.

Voici un texte vous expliquant comment les Français, surtout les enfants, changent le nom des choses pour montrer leur affection. Écoutez le texte pour donner la signification des mots suivants.

① bobo (deux significations) ⇒
bourgeois-bohème et quand on
a mal

② toutou ⇒ chien

③ tata ⇒ tante

④ tonton ⇒ oncle

⑤ pépé ⇒ grand-père

⑥ mémé ⇒ grand-mère

Exercice F.

Écoutez attentivement les mots suivants du texte et donnez une description de du voisement de la consonne en caractères gras. Pour faire cela, mettez votre pouce et votre index de chaque côté de votre pomme d'Adam.

Prononcez les sons suivants et dites si vous sentez des vibrations ou non.

① faux [f] ⇒ pas de vibrations

② bourgeois [ʒ] ⇒ vibrations

③ bohème [m] ⇒ vibrations

④ chien [ʃ] ⇒ pas de vibrations

⑤ tata [t] ⇒ pas de vibrations

⑥ pépé [p] ⇒ pas de vibrations

FIN !
À MERCREDI !